



STOUT
все складывается

ТЕХНИЧЕСКИЙ ПАСПОРТ

НАСОС КОЛОДЕЗНЫЙ STOUT С ЭЛЕКТРОННОЙ РЕГУЛИРОВКОЙ Тип: SPW-0003-300750



1. СВЕДЕНИЯ ОБ ИЗДЕЛИИ

1.1. НАИМЕНОВАНИЕ

Насос колодезный STOUT с электронной регулировкой, тип: SPW-0003-300750.

1.2. ИЗГОТОВИТЕЛЬ

ARVEN s.r.l. via Artigiani n°10 25030 MACLODIO (Brescia) - ITALIA.

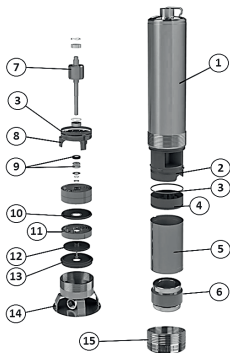
ПО ЗАКАЗУ ООО «ТЕРЕМ» для бренда STOUT (Организация, уполномоченная изготовителем на принятие и удовлетворение требований потребителей на территории РФ). Сайт: www.stout.ru

2. НАЗНАЧЕНИЕ ИЗДЕЛИЯ

Насосы используются в установках для подъема чистой воды из колодцев, резервуаров или цистерн первичного сбора, водотоков и дальнейшей её подачи в водопроводные системы. Применяются для организации систем водоснабжения в коттеджах, небольших подсобных хозяйствах, для орошения и полива приусадебных участков. Насосы малошумны, оборудованы автоматической системой отключения при недостаточном уровне воды.

3. УСТРОЙСТВО И ТЕХНИЧЕСКИЕ ХАРАКТЕРИСТИКИ

3.1. УСТРОЙСТВО НАСОСА



Поз	Наименование	Материал
1	Корпус насоса	Нержавеющая сталь 304 DIN 1.4301
2	Держатель двигателя	Технополимер
3	Уплотнительное кольцо	NBR
4	Держатель подшипника	Технополимер
5	Корпус двигателя	Нержавеющая сталь 304 DIN 1.4301
6	Центрирующее кольцо	Чугун с катафорезным покрытием
7	Вал	Нержавеющая сталь 420 DIN 1.4301
8	Нижний фланец	Чугун
9	Механическое уплотнение	Графитовый оксид алюминия
10	Пластина диффузора	Технополимер
11	Диффузор	Технополимер
12	Рабочее колесо	Технополимер
13	Пластина диффузора	Технополимер
14	Основание насоса (фильтр)	Нержавеющая сталь 304 DIN 1.4301
15	Крышка насоса	Нержавеющая сталь 304 DIN 1.4301

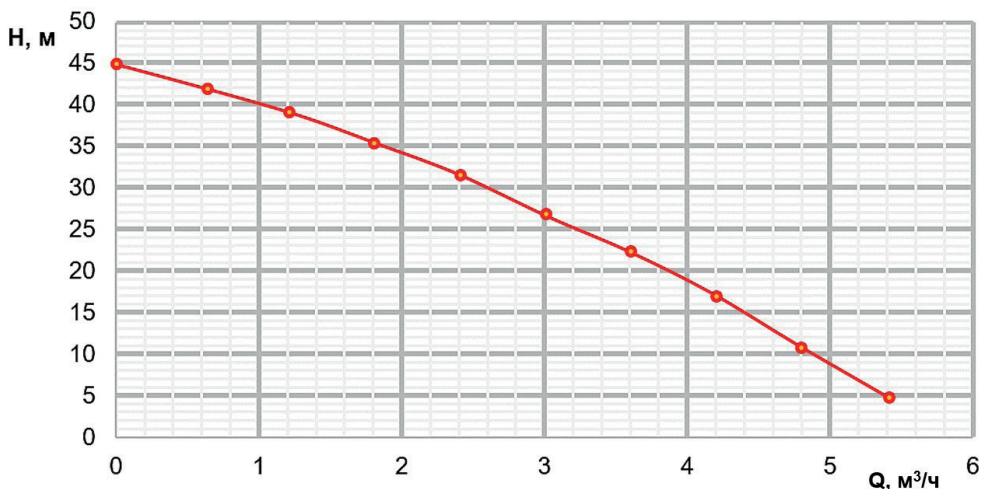
Колодезный многоступенчатый погружной электронасос STOUT со встроенной электроникой, оснащенный регулятором давления и обратным клапаном. Насос специально разработан для автоматизации запуска и остановки насоса в зависимости от объема воды, запрашиваемой потребителем. Насос будет работать постоянно, пока есть открытый кран и/или потребность в потреблении воды превышает 1,5 л/мин, при закрытии водоразборной арматуры или снижения объема потребления, насос останавливается автоматически. Пусковое давление насоса составляет 2,5 бар, что ограничивает максимальную глубину погружения насоса до 20 м.

Продолжительный срок эксплуатации насосов обеспечивается за счет применения механических уплотнений со смазкой в масляной камере и подшипников, не нуждающихся в смазке весь срок службы. Жидкость, содержащаяся в смазочной камере и предназначенная для смазки уплотнений, не токсична, но если устройство протечет, она может изменить характеристики воды (касается чистой воды).

3.2. ТЕХНИЧЕСКИЕ ХАРАКТЕРИСТИКИ ПРОВОДНОЙ КОНТРОЛЬНОЙ ПАНЕЛИ

Наименование	Значение
Электропитание, В	220
Частота, Гц	50
Потребляемый ток, А	5
Конденсатор, мкФ/В	30/450
Максимальное рабочее давление, бар	9,0
Перекачиваемая жидкость	Чистая неагрессивная вода, без твердых и абразивных включений
Пусковое давление насоса, бар	2,5
Максимальное количество пусков в час	20
Минимальное потребление воды для включения, литр	1,5
Максимальное погружение, м	20
Откачка воды с взвешенными веществами до, мм*	0
Диапазон температур жидкости, °С	От 0 до +35
Конструкция двигателя	CEI 2-3 - CEI 61-69 (EN 60335-241)
Шумность, dB	≤ 70 dB
Степень защиты	IP 68
Класс защиты	F
Резьба патрубка (UNI ISO 228/1)	1 1/4"
Диапазон допустимых температур окружающей среды, °С	От +5 до +50
Температура хранения, °С	От -10 до +40
Средний срок службы, лет	10

3.3. ГРАФИКИ РАСХОДНО - НАПОРНЫХ ХАРАКТЕРИСТИК НАСОСОВ



4. НОМЕНКЛАТУРА И ГАБАРИТНЫЕ РАЗМЕРЫ

4.1. НОМЕНКЛАТУРА

Артикул	Наименование	Макс. напор, М	Мощность, кВт (л.с.)	Макс. производительность, л/ мин	Кол-во рабочих колес
SPW-0003-300750	Насос колодезный с электронной регулировкой	45	0,75 [1]	90	5

4.2. ГАБАРИТНЫЕ РАЗМЕРЫ

Эскиз	Артикул	G	D	H	Масса
		Дюйм	мм		кг
	SPW-0003-300750	1 1/4"	127	530	14,0

5. РЕКОМЕНДАЦИИ ПО МОНТАЖУ И ЭКСПЛУАТАЦИИ

5.1. ОБЩИЕ ПОЛОЖЕНИЯ

Монтаж насосов STOUT и их электрические подключения рекомендовано производить квалифицированными специалистами, обладающими соответствующими техническими знаниями и навыками.

Насосы не требуют специального технического обслуживания, при этом для того, чтобы гарантировать длительный срок службы и корректную работу оборудования, необходимо придерживаться параметров, изложенных в данном паспорте.

Во избежание ошибок и несчастных случаев, убедитесь, что все лица, использующие устройство, внимательно ознакомились с условиями его работы и функциями обеспечения безопасности.

Насосы не могут использоваться не по назначению. Оборудование не предназначено для использования детьми, а также лицами с ограниченными физическими и умственными способностями или не имеющими опыта и знаний, если только они не находятся под контролем лиц, ответственных за их безопасность. Дети должны находиться под присмотром, чтобы они не играли с прибором.

ВНИМАНИЕ! Насосы нельзя использовать в прудах, бассейнах при наличии там людей, а также для перекачки углеводородов (бензина, дизельного топлива, горючих масел, растворителей и т. д.) в соответствии с действующими правилами техники безопасности.

ВНИМАНИЕ! Насос не должен работать всухую! Он должен быть полностью погружен в перекачиваемую жидкость, также следует избегать поступления воздуха (пузырьков) в течение длительного периода времени.

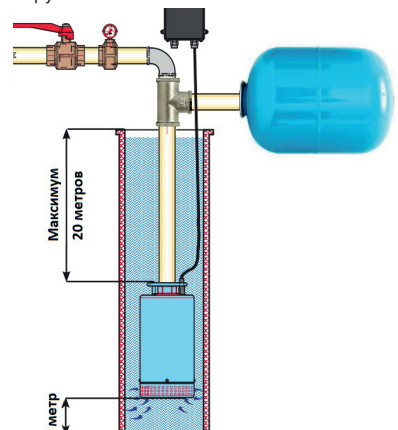
Для предотвращения несчастных случаев необходимо соблюдать действующие предписания в строгом соответствии с «Правилами технической эксплуатации электроустановок потребителей» и «Правилами техники безопасности при эксплуатации электроустановок потребителей» (ПТЭ и ПТБ).

При не исполнении правил безопасности и нарушении правил эксплуатации возможен отказ в возмещении ущерба и гарантии. Производитель также не несет ответственности за ущерб, причиненный по неосторожности.

5.2. МОНТАЖ

Перед погружением насоса необходимо проверить его работу, включив в электрическую сеть на 5-10 секунд. По возможности следует убедиться, что в месте установки отсутствует песок или твердые отложения (песок и другие абразивные материалы вызывают преждевременный износ и снижение производительности насоса). Подсоедините напорную магистраль. Гидравлическое соединение с патрубком насоса может быть выполнено металлическими элементами или пластиковыми, как жесткими, так и гибкими. Желательно использовать трубы с внутренним диаметром не менее диаметра нагнетательного патрубка, чтобы избежать снижения производительности насоса и возможных засорений. Опустите насос в воду, для погружения и подъема насоса используйте веревку или трос, привязанные к его рукоятке! Поднимите насос от дна колодца не менее чем на 1 метр, это нужно, чтобы отложения, которые возможно будут образовываться после установки, не аспирировались в насос.

Чтобы ограничить запуски, обусловленные небольшими водоразбором, после устройства необходимо установить гидроаккумулятор небольшого объема (минимум 3 литра и давлением воздушной подушки 3,5 бар). Это будет способствовать экономии электроэнергии, а также дополнительно повысит стабильность работы, в случае незначительного потребления воды из системы. При отсутствии мембранного бака, могут возникнуть проблемы, обусловленные превышением максимально допустимого количества запусков (20/час), что может привести к блокировке насоса.



ВНИМАНИЕ! Никогда не используйте шнур питания для подъема насосов. Максимальная глубина погружения насосов 20 метров (ниже уровня воды). При использовании насосов на максимальной глубине, рекомендуется крепить силовую кабель к напорной трубе хомутами через каждые два/три метра.

ВНИМАНИЕ! При запуске насоса необходимо подождать около 10 секунд для начала работы насоса (забора воды). В случае интегрированного электронного уведомления об отсутствии воды, насос прекратит работу. Система будет проводить автоматические тесты перезапуска с регулярными заданными интервалами (5, 10, 20, 40, 80, 160 или 450 мин.). После этого необходимо вручную перезапустить систему (отключить и подключить электропитание). В случае отключения питания на 24 часа, система предусматривает ручной перезапуск насоса.

5.3. ЭЛЕКТРИЧЕСКИЕ ПОДКЛЮЧЕНИЯ

Двигатели насосов оснащены встроенной тепловой защитой и могут подключаться напрямую к сети. Удостоверьтесь, что напряжение в электросети соответствует указанному в инструкции по эксплуатации, а также выполнено надлежащее заземление. Место подключения насоса в электрическую сеть должно быть защищено от попадания воды. При нестабильном напряжении электросети требуется установка стабилизатора напряжения. При любом повреждении электрического кабеля необходима его замена, а не ремонт.

5.4. ЗАПУСК НАСОСА

Включите насос в сеть и подождите, пока вода не пойдет из напорной трубы. Если обнаружены какие-либо неисправности в работе, отключите насос от источника питания.

Запуск и остановка насоса может быть осуществлены:

- вручную, подключением кабеля к сети;
- автоматически, при повышении уровня воды. При открытии водоразборной арматуры.

Если двигатель гудит, а и вал не вращается при срабатывании выключателя и/или автоматики, необходимо убедиться, что вал не заклинен и рабочее колесо имеют свободное вращение. Для этого необходимо выполнить следующие действия:

- полностью отключить насос от электрической сети;
- установить насос горизонтально;
- снять основание, а затем рожковым ключом №10, провернуть вал по часовой стрелке за гайку фиксации (при отсутствии вращения следует обратиться в сервисный центр);
- установить элементы насоса в обратном порядке.

5.5. ЭКСПЛУАТАЦИОННЫЕ ОГРАНИЧЕНИЯ

Не допускается:

- работа насоса без расхода воды («на закрытый кран»);
- погружение насоса более чем на 20 метров от поверхности воды;
- перекачивание воды с длинноволоконными включениями (волосы, предметы гигиены и т. п.);
- работа насоса во время нахождения в воде людей и животных;
- использование насоса для перекачивания горючих, химически активных жидкостей, а также воды, содержащей абразивные вещества и прочие твердые предметы, которые приводят к интенсивному износу рабочих органов, снижению производительности и напора насоса;
- перекачивание вязких жидкостей, в т.ч. фекальных масс;
- перекачивание воды с температурой ниже +1°C и выше +40°C;
- превышение количества включений насоса более чем 15 раз в час;
- перенос, погружение, поднятие насоса за кабель;
- основание насоса - кожух с отверстиями, через которые происходит забор воды (фильтр). Время от времени, следует контролировать и по необходимости, очищать отверстия во избежание потери эффективности;
- при простое насоса в условиях, когда температура опускается ниже 0°C, необходимо убедиться в отсутствии остатков воды, которые, замерзая, могут разрушить элементы насоса;
- если насос использовался с веществами, склонными к оседанию, промойте после использования мощной струей воды, чтобы избежать образования отложений или накипи, которые могут снизить его рабочие характеристики.

5.6. ОБСЛУЖИВАНИЕ

Насосы не требуют специального технического обслуживания. Нарушение работоспособности электродвигателя по причине значительного механического износа элементов гидравлической части насоса, а также замена изношенных элементов в сервисном центре, авторизованным заводом-изготовителем, не является гарантийным видом работ.

Разборку и осмотр насоса должен производить квалифицированный специалист, имеющий все необходимое оборудование, и обладающий соответствующими техническими знаниями и навыками. При этом, можно воспользоваться услугами любых других специалистов, однако при этом продавец, уполномоченная изготовителем организация, импортер, завод-изготовитель не несут ответственности за действия, приведшие к поломке оборудования и ущербу причиненный покупателю. В любом случае, все ремонтные и профилактические мероприятия необходимо проводить только после отключения насоса от электросети, и убедившись, что он не может внезапно начать работать.

При разборке насоса необходимо обращать пристальное внимание на острые предметы, которыми можно пораниться.

ВНИМАНИЕ! Любое не санкционированное вмешательство в конструкцию насоса, освобождает производителя от ответственности и гарантийных обязательств. Все запчасти, используемые при ремонте насосного оборудования STOUT, должны быть оригинальными и одобрены производителем, чтобы обеспечить максимальную безопасность оборудования, на которые они могут быть установлены.

5.7. НЕИСПРАВНОСТИ И СПОСОБЫ УСТРАНЕНИЯ

Неисправность	Возможные причины	Способ устранения
Двигатель не запускается и не издает шумов	Отсутствие напряжения в сети	Убедитесь, что на двигатель подается питание и что напряжение соответствует паспортным данным и информации, размещенной на корпусе насоса. Проверьте правильность подключения
	Подключение выполнено не правильно	
	Сработал выключатель прерывателя цепи	Включите магнитотермический преобразователь
	Рабочее колесо заблокировано	Отключите насос от сети и поверните вручную вал/обратитесь в сервисный центр
	Двигатель или конденсатор поврежден	Обратитесь в сервисный центр
	Обратный клапан заблокирован	Отключите насос от сети и устраните загрязнение/очистите запорный механизм клапана/обратитесь в сервисный центр
Насос не подает воду	Нет воды	Дождитесь подъема уровня воды
	Всасывающий фильтр или трубы засорены	Удалите загрязнения, освободите рабочее колесо от посторонних предметов, аккуратно сняв основание насоса
	Рабочее колесо засорено/изношено	Освободите рабочее колесо от посторонних предметов, аккуратно сняв основание насоса/обратитесь в сервисный центр
	Уровень жидкости слишком низкий	Дождитесь подъема уровня воды
Насос не останавливается	Требуемый напор выше характеристик насоса	Скорректируйте глубину погружения насоса в соответствии с паспортными значениями
	Выключатель неисправен	Замените выключатель
	Не установлен расширительный бак	Установите гидроаккумулятор
Слабый напор	Открыт водоразборный кран/утечка в системе	Закройте запорную арматуру/Устраните утечку в системе
	Всасывающий фильтр частично засорен	Удалите загрязнения, освободите отверстия от посторонних предметов
	Рабочее колесо или напорная труба частично засорены, насос не полностью погружен в воду	Удалите загрязнения, освободите рабочее колесо от посторонних предметов, аккуратно сняв основание насоса
	Обратный клапан частично засорен	Удалите загрязнения, очистите запорный механизм клапана
Термическая защита останавливает насос.	Двигатель поврежден	Обратитесь в сервисный центр
	Перекачиваемая жидкость слишком густая, это может привести к перегреву и остановке двигателя	Снизьте температуру жидкости. Подождите пока насос не остынет (около 20 минут), снова запустите насос
	Температура перекачиваемой жидкости слишком высока	Снизьте температуру жидкости. Подождите пока насос не остынет (около 20 минут), снова запустите насос
	Насос частично заблокирован загрязнениями	Удалите загрязнения, освободите отверстия от посторонних предметов, освободите рабочее колесо от посторонних предметов, аккуратно сняв основание насоса
Насос механически заблокирован	Насос механически заблокирован	Отключите насос от сети и поверните вручную вал /обратитесь в сервисный центр

6. УСЛОВИЯ ХРАНЕНИЯ И ТРАНСПОРТИРОВКИ

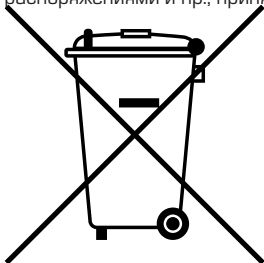
Насосы STOUT должны храниться в упаковке предприятия-изготовителя согласно условиям хранения по ГОСТ 15150-69.

Насосы STOUT транспортируют любым видом транспорта в соответствии с правилами перевозки грузов и техническими условиями погрузки и крепления грузов, действующими на данном виде транспорта.

Насосы STOUT при транспортировании следует оберегать от ударов и механических нагрузок, а их поверхность от нанесения царапин. Запрещается транспортировать и поднимать оборудование за кабель питания.

7. УТИЛИЗАЦИЯ

Утилизация изделия производится в соответствии с установленным на предприятии порядком (переплавка, захоронение, перепродажа), составленным в соответствии с Законами РФ №96-ФЗ "Об охране атмосферного воздуха", №89-ФЗ "Об отходах производства и потребления", №52-ФЗ "О санитарно-эпидемиологическом благополучии населения", а также другими российскими и региональными нормами, актами, правилами, распоряжениями и пр., принятыми во исполнение указанных законов.



Забота об окружающей среде является для нас первоочередным делом. Этот символ на изделии или упаковке указывает на то, что изделие не следует рассматривать как обычные бытовые отходы, а вместо этого следует сдать в соответствующий пункт сбора для переработки электрических и электронных приборов. Обеспечив правильную утилизацию этого изделия, вы можете предотвратить потенциальные негативные последствия для окружающей среды и здоровья, которые, в противном случае могли бы быть вызваны его ненадлежащей утилизацией. Сортируя отходы для последующей переработки, мы помогаем защитить окружающую среду. Обязанностью пользователя является передача использованного оборудования в специальный пункт сбора для утилизации отходов электрического и электронного оборудования. Для получения более подробной информации об утилизации этого продукта вы можете обратиться в муниципальное управление, местную службу утилизации отходов или в магазин, где вы его приобрели.

8. ПРИЕМКА И ИСПЫТАНИЯ

Продукция, указанная в данном паспорте, изготовлена, испытана и принята в соответствии с действующей технической документацией фирмы-изготовителя.

9. СЕРТИФИКАЦИЯ

ДЕКЛАРАЦИЯ О СООТВЕТСТВИИ ЕС

Фирма ARVEN s.r.l. - via Artigiani, n° 10 - 25030 MA- CLUDIO (BS) - ITALY, под свою исключительную ответственность заявляет, что производимые нами насосы, соответствуют следующим стандартам:

- Директива по электромагнитной совместимости 2014/30/EU и последующие поправки.
- Директива по низкому напряжению 2014/35/EU и последующие поправки.
- Директива по машинному оборудованию 2006/42/CE и последующие поправки.
- Директива ROHS 2011/65/EU для ограничения использования некоторых опасных веществ в электрическом и электронном оборудовании.
- Директива WEEE 2012/19/EU и последующие поправки.

Marcello Grazioli
Technical & Quality Dept.
ARVEN s.r.l.

ДЕКЛАРАЦИЯ О СООТВЕТСТВИИ ВЫДАНА 23 НОЯБРЯ 2016 ГОДА

10. ГАРАНТИЙНЫЕ ОБЯЗАТЕЛЬСТВА

Изготовитель гарантирует соответствие насосов STOUT требованиям безопасности, при условии соблюдения потребителем правил, установленных настоящим Техническим паспортом.

Срок службы насосов STOUT при условии соблюдения потребителем правил, установленных настоящим Техническим паспортом и проведении необходимых сервисных работ составляет 10 лет со дня передачи продукции потребителю.

Гарантийный срок составляет 24 месяца с даты продажи товара, но не может выходить за пределы срока службы товара.

Гарантия распространяется на все дефекты, возникшие по вине завода-изготовителя.

Гарантия не распространяется на дефекты, возникшие в случаях:

- нарушения паспортных режимов хранения, монтажа, испытания, эксплуатации или обслуживания изделия;
- ненадлежащей транспортировки и погрузочно-разгрузочных работ;
- наличия следов воздействия веществ, агрессивных к материалам изделия;
- наличия повреждений, вызванных пожаром, стихией, форс-мажорными обстоятельствами;
- повреждений, вызванных действиями потребителя;
- наличия следов постороннего вмешательства в конструкцию изделия.

Претензии к качеству товара могут быть предъявлены в течение гарантийного срока.

Неисправные изделия, вышедшие из строя в связи с производственным браком, в течение гарантийного срока ремонтируются или заменяются на новые бесплатно. Затраты, связанные с демонтажем и транспортировкой неисправного изделия в период гарантийного срока, Покупателю не возмещаются. В случае необоснованности претензии затраты на диагностику и экспертизу изделия оплачиваются Покупателем.

При предъявлении претензий к качеству товара, покупатель представляет следующие документы:

1. Заявление в произвольной форме, в котором указываются:
 - название организации или Ф.И.О. покупателя;
 - адрес покупателя и контактный телефон;
 - название и адрес организации, производившей монтаж;
 - адрес установки изделия;
 - краткое описание дефекта.
2. Документ, подтверждающий покупку изделия (накладная, кассовый чек, квитанция);
3. Фотографии неисправного изделия (в том числе с места установки);
4. Акт гидравлического испытания системы, в которой монтировалось изделие (в случае проведения гидравлического испытания);
5. Копия гарантийного талона со всеми заполненными графами.

В случае отсутствия в комплектации к продукции технического паспорта изделия, содержащего гарантийный талон, для получения гарантии необходимо распечатать с сайта www.stout.ru технический паспорт изделия вместе с гарантийным талоном. Продавец вносит в гарантийный талон сведения о приобретенном товаре, прикрепляет чек, накладную или квитанцию об оплате, скрепляет печатью или штампом. Покупатель ставит подпись об ознакомлении с условиями гарантии, правилами установки и эксплуатации.

Изготовитель оставляет за собой право вносить в конструкцию насосов STOUT изменения, не ухудшающие качество изделий.

11. ГАРАНТИЙНЫЙ ТАЛОН

к накладной № _____ от « ____ » _____ г.

Наименование товара:

№	Артикул	Количество	Примечание

Гарантийный срок 24 месяца с даты продажи.

Претензии по качеству товара принимаются по адресу:
117418, Российская Федерация, Москва, Нахимовский пр-т, 47, офис 1522;
тел: +7 (495) 775-20-20, факс: 775-20-25,
E-mail: info@stout.ru

С условиями гарантии, правилами установки и эксплуатации ознакомлен:

Покупатель: _____
(подпись)

Продавец: _____
(подпись)

Штамп или печать
торгующей организации

Дата продажи: « ____ » _____ 20 ____ г.